

# Bedienungsanleitung

## MediaSwitch

(ab Firmware V1.9)



---

---

## Inhaltsverzeichnis

---

<b>EIN / AUS – Volume - Programmierung .....</b>	<b>3</b>
<b>Umschaltung.....</b>	<b>3</b>
<b>Umschaltmodule.....</b>	<b>4</b>
<b>Ausgänge.....</b>	<b>5</b>
RS232.....	5
Bridge.....	6
AMP/0dB .....	6
Anschlussbeispiel Lautsprecher (Standard) .....	6
Anschlussbeispiel Verstärker .....	7
<b>Projektor.....</b>	<b>7</b>
Programmierte Projektordaten .....	7
<b>Programmierung .....</b>	<b>8</b>
Daten in MediaSwitch laden .....	8
Daten von MediaSwitch holen.....	9
Einstellen der COM Schnittstelle vom PC .....	10
<b>REL-2/6.....</b>	<b>11</b>
Belegung.....	11
Anschlussbeispiel (getrennte auf/zur Steuerung).....	12
Anschlussbeispiel (gemeinsame auf/zur Steuerung).....	12
<b>LAN.....</b>	<b>12</b>
<b>MIC-MODUL.....</b>	<b>13</b>
<b>Technische Daten .....</b>	<b>14</b>

## EIN / AUS – Volume - Programmierung



Durch kurzes Drücken auf den Einschalt- Volumenknopf wird der MediaSwitch eingeschaltet. Nach dem Einschalten kann durch Drehen an diesem Knopf die gewünschte Lautstärke eingestellt werden.

Wenn man beim Einschalten den Einschalt- Volumenknopf länger als 2 Sekunden gedrückt hält, schaltet der MediaSwitch in den Programmiermodus. Durch Drücken der Taste „Abbrechen“ kann dieser Modus wieder verlassen werden.

## Umschaltung

Die Umschaltung der einzelnen Eingänge und die Steuerung externer Komponenten werden von der programmierten Touchoberfläche übernommen.

Durch Antippen der gewünschten Fläche wird die programmierte Funktion aktiviert.



## Umschaltmodule

An der Rückseite stehen 4 Steckplätze für Umschaltmodule zur Verfügung.



Diese Steckplätze sind wie folgt belegt:

Ausgang <input type="text"/>	Eingang 2 <input type="text"/>	Eingang 1 <input type="text"/>	Modul <input type="text" value="/"/>
Bezeichnung.....	/	/	
Ausgang <input type="text"/>	Eingang 2 <input type="text"/>	Eingang 1 <input type="text"/>	Modul <input type="text" value="REL-2"/>
Bezeichnung.....	/	/	
Ausgang <input type="text"/>	Eingang 2 <input type="text"/>	Eingang 1 <input type="text"/>	Modul <input type="text" value="VGA"/>
Bezeichnung.....	/	INPUT 2	
Ausgang <input type="text"/>	Eingang 2 <input type="text"/>	Eingang 1 <input type="text"/>	Modul <input type="text" value="DVI"/>
Bezeichnung.....	/	INPUT 1	

Die Ausgänge werden meistens direkt zum Projektor verkabelt.

## Ausgänge



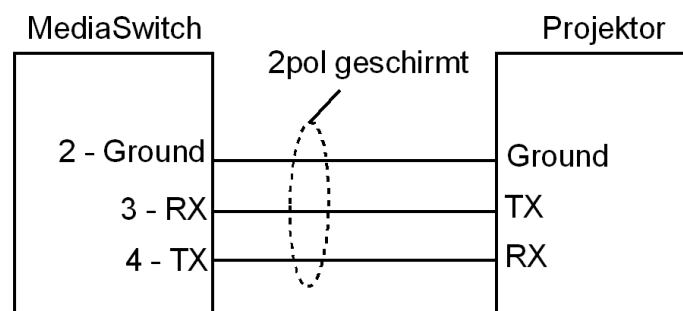
Der Anschlussblock ist wie folgt belegt

1	REL-0   5V Steuerspannung für ein externes Relais	13	REL-1   5V Steuerspannung für ein externes Relais
2	Ground – RS232 1	14	Ground – RS232 2
3	RX – RS232 1	15	RX – RS232 2 (ELA-BUS DAT-B)
4	TX - RS232 1	16	TX - RS232 2 (ELA-BUS DAT-A)
5	Bridge in left-	17	Bridge in right-
6	Bridge in left+	18	Bridge in right+
7	Ground Bridge	19	Ground Bridge
8	Bridge out left-	20	Bridge out right-
9	Bridge out left+	21	Bridge out right+
10	Grond Audio	22	Ground Audio
11	AMP/0dB left-	23	AMP/0dB right-
12	AMP/0dB left+	24	AMP/0dB right+

### RS232

Der MediaSwitch verfügt über 2 RS232 Ausgänge die für die Steuerung von externen Komponenten verwendet werden können. Z.B.: Projektor.

Anschlussbeispiel:



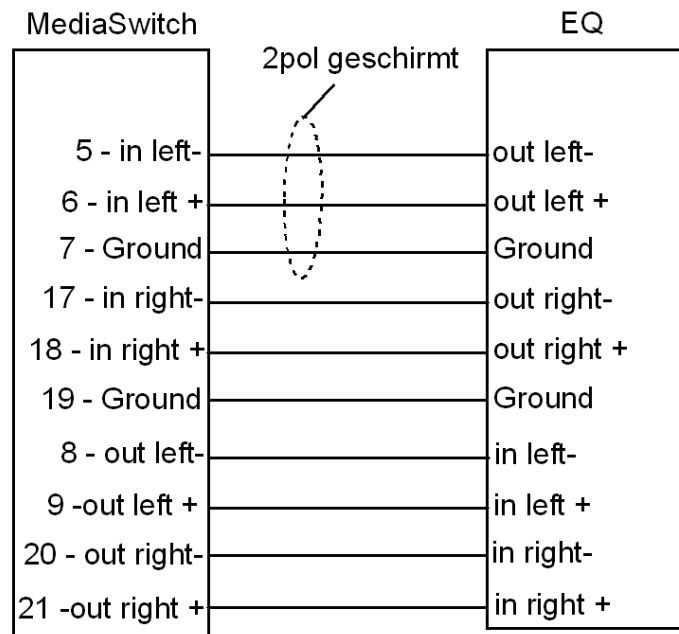
## Bridge

Um zwischen den Audioeingängen und der internen Endstufe noch einen Equalizer oder weitere Audiokomponenten einschleifen zu können, gibt es die Bridge Ein- Ausgänge.

**Diese Ein- Ausgänge sind werkseitig intern verbunden. Sollte diese Schnittstelle verwendet werden, müssen intern Jumper deaktiviert werden.**

Anschlussbeispiel:

Alle Signale sind 0dB Signale symmetrisch

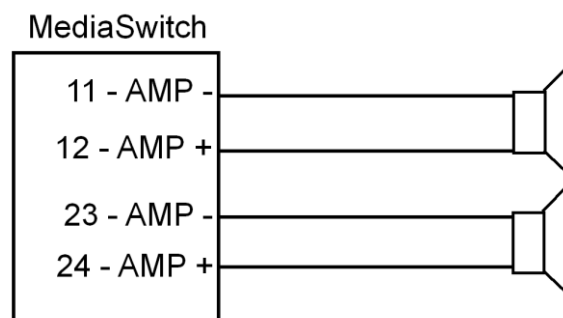


## AMP/0dB

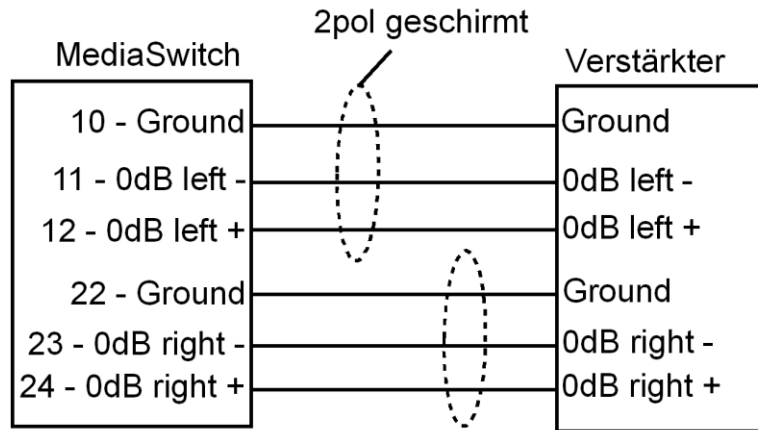
Der MediaSwitch verfügt über eine interne Endstufe. Bei Bedarf kann diese Endstufe deaktiviert werden und an den Ausgängen kann ein symmetrisches 0dB Ausgangssignal abgenommen werden. Die Deaktivierung erfolgt intern mittels Jumper.

**Werkseitig sind immer die Lautsprecher aktiviert.**

*Anschlussbeispiel Lautsprecher (Standard)*



*Anschlussbeispiel Verstärker*



Wenn der Verstärker nicht über einen symmetrischen Eingang verfügt, darf left- und right- nicht verbunden werden.

**Projektor**

Mittels den RS232 Ausgang kann ein Projektor angesteuert werden.

**Programmierte Projektor Daten**

Projektor Modell	/
Anschluss	/
Baud	9.600
Abschaltzeit	5h
Filename	TILAK FKK G3
Ser.Nr.:	EL11-000347

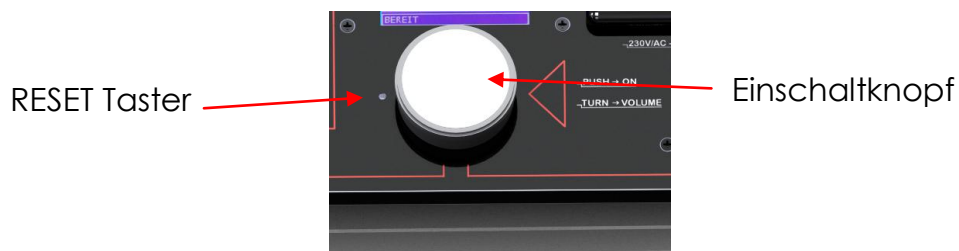
## Programmierung

Mittels Programmiersoftware kann die Oberfläche und die Funktionen des MediaSwitches (Firmware) programmiert werden. Die Daten werden mit Hilfe einer seriellen Verbindung zwischen der COM Schnittstelle des Computers und der COM1 Schnittstelle des MediaSwitches übertragen.

Es können auch die Daten vom MediaSwitch zum Computer übertragen werden.

### Daten in MediaSwitch laden

Um beim MediaSwitch in den Programmiermodus zu kommen, muss länger als 2 Sekunden der Einschaltknopf, beim Einschalten, gedrückt bleiben.

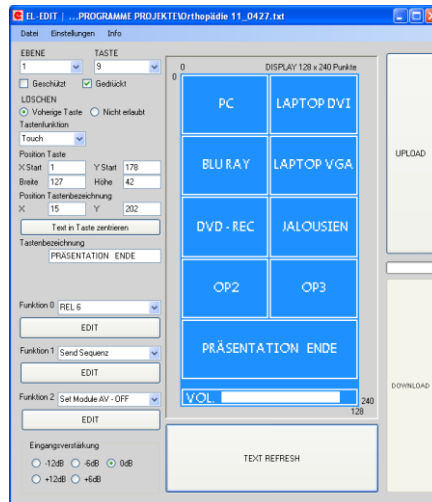


Der Programmiermodus wird wie folgt angezeigt:



Um die Übertragung zu starten, muss als erstes auf die „Laden“ Taste gedrückt werden. In der Taste ändert sich der Text auf „Bitte starten“. Anschließend muss bei der PC-Software die Taste „UPLOAD“ gedrückt werden.





Wenn die Übertragung fertig ist, wird dies durch folgende Meldung bestätigt:

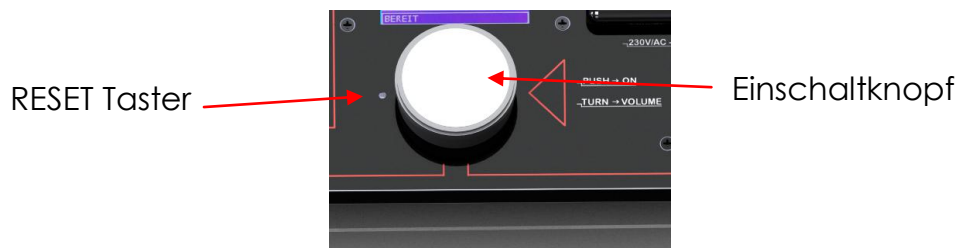


Nach einem RESET werden die Daten vom MediaSwitch übernommen.

### Daten von MediaSwitch holen

Die Firmware kann auch vom MediaSwitch zur PC Software übertragen werden. Die Bezeichnungen der Sequenzen und der Relaiskontakte werden nur in der PC Software gespeichert. Wenn die Daten vom MediaSwitch zum PC übertragen werden, sind diese Bezeichnungen nicht mehr vorhanden. Änderungen an der Firmware sollten nur vorgenommen werden, wenn die original Firmware zur Verfügung steht.

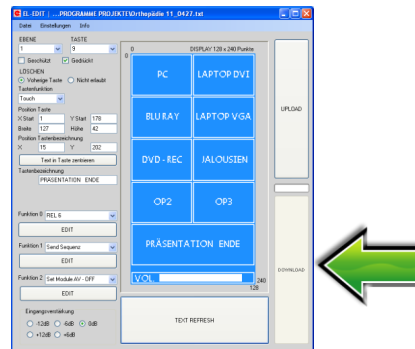
Um beim MediaSwitch in den Programmiermodus zu kommen, muss länger als 2 Sekunden der Einschaltknopf gedrückt bleiben.



Der Programmiermodus wird wie folgt angezeigt:



Als erstes muss bei der PC Software die Taste „DOWNLOAD“ gedrückt werden.



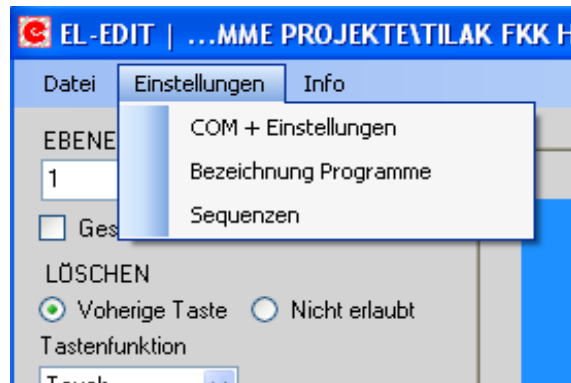
Anschließend wird die Übertragung durch Drücken auf die Taste „Senden“ gestartet



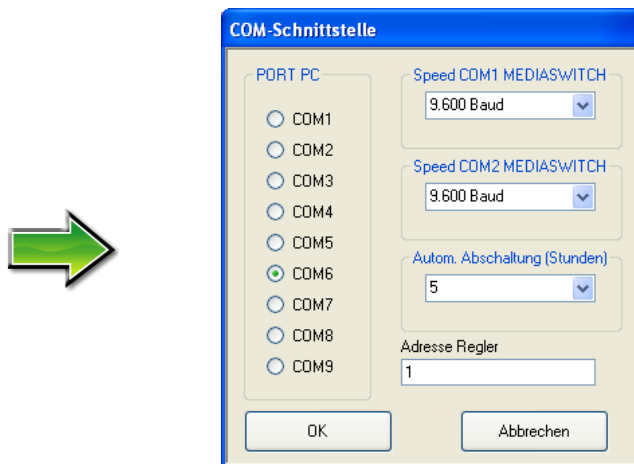
Mit der Meldung am PC „Daten erfolgreich empfangen“ wird der Übertragungsvorgang abgeschlossen.

### Einstellen der COM Schnittstelle vom PC

Die Daten werden seriell mittels der COM Schnittstelle des PC übertragen. Vor der Übertragung muss zuerst die COM Schnittstelle eingestellt werden. Dies erfolgt im Menü Einstellungen/COM + Einstellungen.



Bei dem sich öffnenden Fenster kann dann die gewünschte COM Schnittstelle ausgewählt werden. Diese Einstellung wird anschließend abgespeichert.

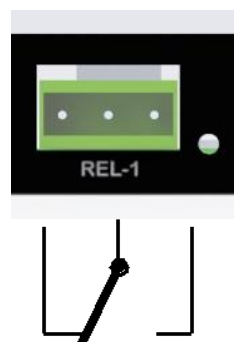


## REL-2/6



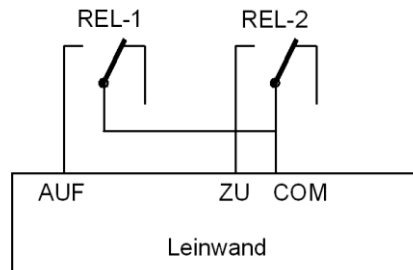
Mit diesem Modul können 2 bzw. 6 Steuerrelais geschaltet werden. Je Kontakt können max. 230V/AC 8A geschaltet werden. Wenn ein Kontakt aktiv ist, wird dies durch Aufleuchten der LED (rechts der Anschlussklemme) signalisiert.

### Belegung

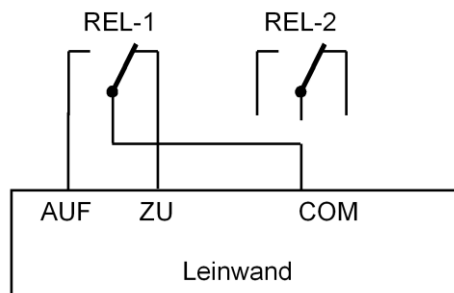


REL-1	/
REL-2	/
REL-3	/
REL-4	/
REL-5	/
REL-6	/

**Anschlussbeispiel (getrennte auf/zur Steuerung)**



**Anschlussbeispiel (gemeinsame auf/zur Steuerung)**



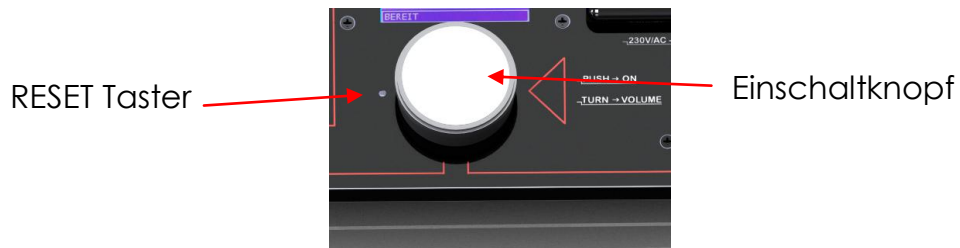
**LAN**

Der LAN Anschluss wird nur 1:1 durch geleitet. Eine Steuerung des Mediaswitches ist nicht möglich.

## MIC-MODUL

Wenn ein Mic-Modul im MediaSwitch eingebaut ist, wird mittels Mikrofon das Sprachsignal an die Lautsprecher übertragen. Wenn gesprochen wird erfolgt eine automatische Abdämpfung der anderen Signale (Talk-Over). Mit dem Lautstärkereger wird die Summenlautstärke geregelt. Soll das Mikrofonsignal unabhängig der anderen Signale lauter oder leiser gestellt werden, so ist dies nur im Programmiermodus möglich.

Um beim MediaSwitch in den Programmiermodus zu kommen, muss länger als 2 Sekunden der Einschaltknopf, beim Einschalten, gedrückt bleiben.



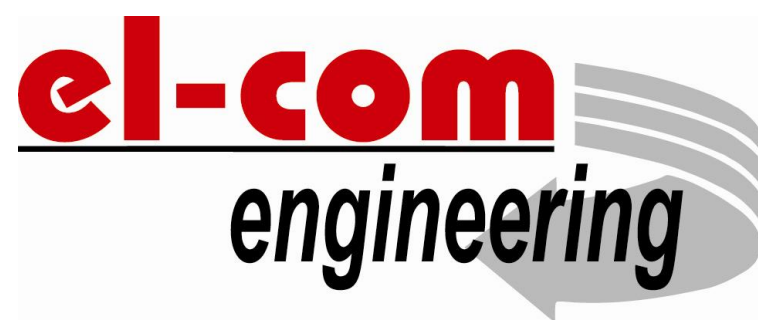
Mit den Tasten MIC+ und MIC- kann die gewünschte Mikrofonlautstärke eingestellt werden. Durch Drücken auf die Taste Abbrechen wird das Menü verlassen.



## Technische Daten

Technische Daten	Mediaswitch
Versorgungsspannung	230V/AV
Verstärker Ausgang	2 x 20W
Touchscreen	4,2"
Steuerung	2 x RS232
Abmessungen	310x200x130
Programmierung	6 Ebenen zu je 12 Tasten. Je Taste können 3 Funktionen programmiert werden





**[www.el-com.eu](http://www.el-com.eu)**